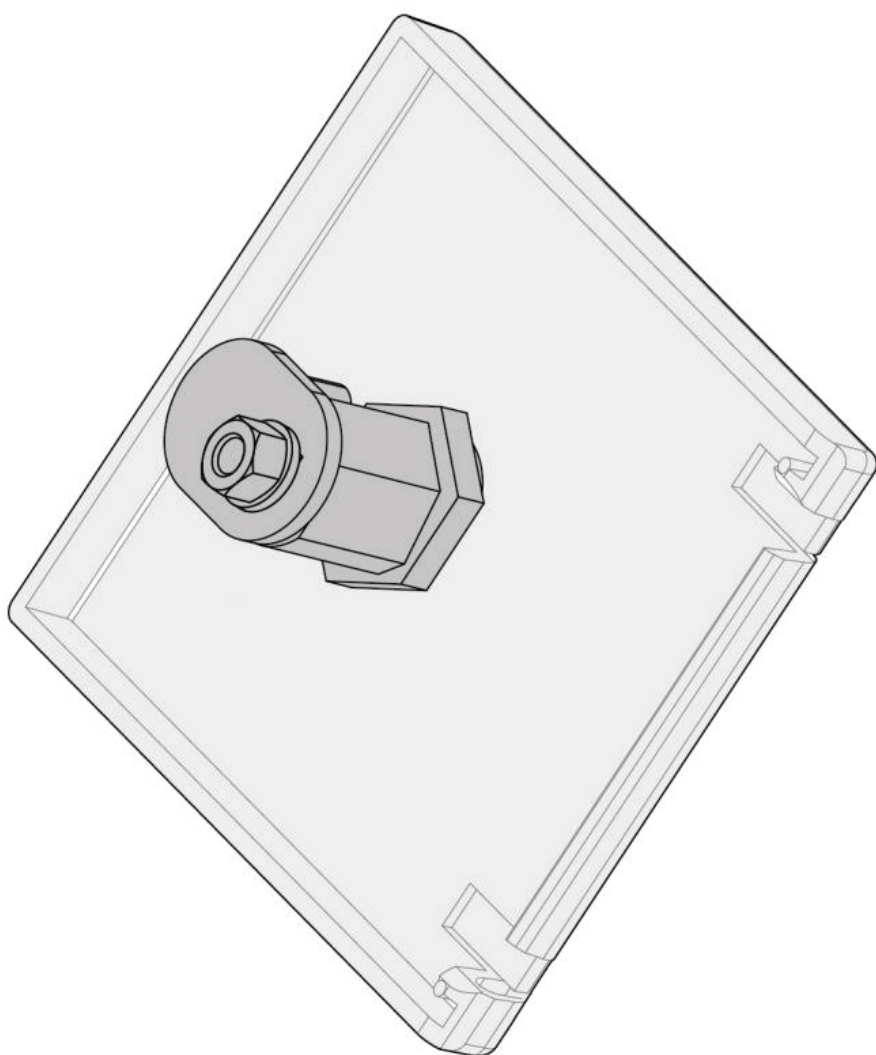
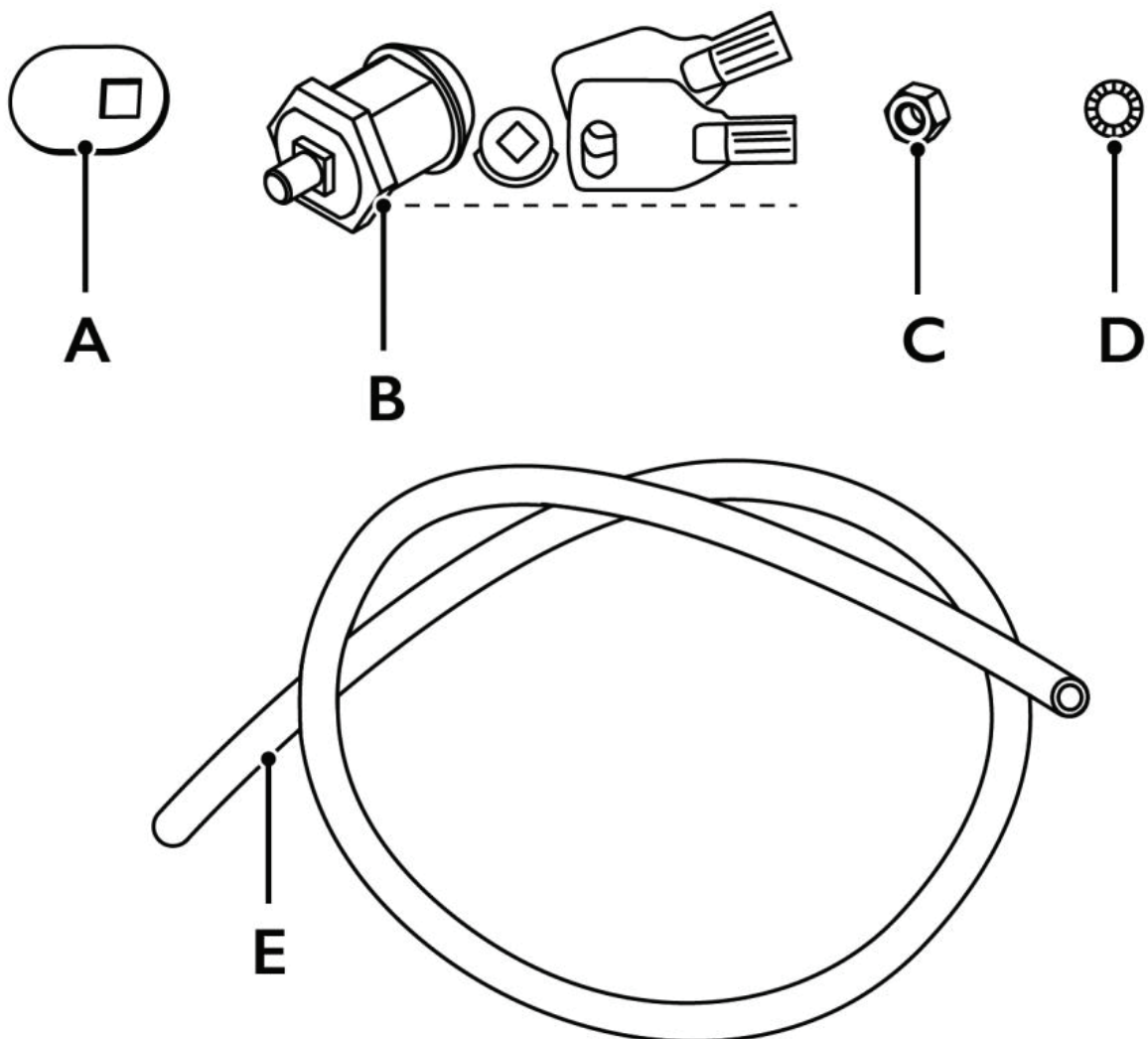


EINBAUSATZ SCHLÜSSEL FÜR WASSERBEHÄLTER PHEDRA EVO



TEILE EINBAUSATZ

Der Einbausatz umfasst lediglich die nachfolgend aufgeführten Teile.




Bez.	Code	Bezeichnung	Anzahl
A	11033786	HEBEL WASSERBEHÄLTER-SCHLOSS PHEDRA EVO	1
B	NV02249	SCHLOSS MERONI 335 B2 FÜR AUTOMAT	1
C	U302004	SECHSKANTMUTTER M6 UNI 5588 ZNP	1
D	U204001	FEDERSCHEIBE VERZINKT UNI 175 I	1
E	9972299	SILIKONSCHLAUCH 7X1 L.560 MM	1


INHALTSVERZEICHNIS


1 EINFÜHRUNG IN DIE VERWENDUNG DES HANDBUCHS	30
1.1 VORWORT	30
1.2 VERWENDETE SYMBOLE	30
2 INFORMATIONEN ZUM EINSATZ	31
3 SICHERHEIT	31
3.1 ALLGEMEINE SICHERHEITSVORSCHRIFTEN	31
4 INSTALLATION EINBAUSATZ	32


I EINFÜHRUNG IN DIE VERWENDUNG DES HANDBUCHS

I.1 Vorwort

 Die vorliegende Anleitung stellt einen wesentlichen Bestandteil des Einsatzes dar und muss aufmerksam gelesen werden, um einen korrekten Gebrauch des Einsatzes in Übereinstimmung mit den grundlegenden Sicherheitsanforderungen zu gewährleisten.

 Im vorliegenden Handbuch sind alle erforderlichen technischen Informationen für die korrekte Ausführung der Installation des Einsatzes enthalten.

 Die vorliegende Anleitung muss sorgfältig aufbewahrt werden und sollte den Einsatz während dessen gesamtem Betriebsleben, einschließlich eventuellen Besitzerwechseln, begleiten.

 Bei Verlust oder Beschädigung des Handbuches kann eine Kopie beim Hersteller oder beim technischen Kundendienst angefragt werden.

Hersteller: SAECO Vending Sp.A.
Casona, 1066 - 40041 Gaggio Montano
Bologna, Italy

I.2 Verwendete Symbole

Im Handbuch werden verschiedene Symbole verwendet, mit denen unterschiedliche Gefahren oder Zuständigkeiten hervorgehoben werden.

Jedes Symbol wird durch einen Hinweis vervollständigt, der Vorschläge für den Gebrauch oder die Verhaltensweise sowie nützliche Informationen für den einwandfreien Betrieb des Automaten liefert.

Achtung

Damit sind Situationen gekennzeichnet, die das für die Bedienung, das Füllen und die Wartung befugte Personal, den Automaten oder das auszubehaltende Produkt in Gefahr bringen können.

Verbot

Verwendung für die Hervorhebung von Maßnahmen/Vorgängen, die nicht ausgeführt werden dürfen.

Wichtig

Damit sind jene Arbeiten gekennzeichnet, deren ordnungsgemäße Durchführung den einwandfreien Betrieb des Automaten gewährleistet.

Empfohlene Schritte

Damit sind alternative Lösungen gekennzeichnet, die die Programmierungs- und/oder Wartungsvorgänge beschleunigen.



Benutzer

So wird der Benutzer des Automaten bezeichnet. Er darf keinerlei Vorgänge zur Reinigung oder zur Wartung ausführen.



Für das Befüllen des Automaten zuständiges Personal

Damit wird auf die Vorgänge hingewiesen, die vom Personal ausgeführt werden dürfen, das ausschließlich für das Befüllen und für die Reinigung des Automaten zuständig ist.

Das für das Füllen zuständige Personal darf keine Arbeiten ausführen, die in den Zuständigkeitsbereich des "Technikers" fallen.



Wartungstechniker

Wird verwendet, um Vorgänge zu kennzeichnen, die in der Kompetenz des für die Wartung zuständigen Fachpersonals liegen.

Der Wartungstechniker ist die einzige Person, die sich im Besitz des SCHLÜSSELS FÜR DIE BETÄTIGUNG DES MIKROSCHALTERS befindet, mit dem die Sicherheitssysteme ausgeschlossen werden können.

2

INFORMATIONEN ZUM EINSATZ

Mit dem vorliegenden Einbausatz kann der Wassertank mit Wasser gefüllt werden, ohne dass der Automat geöffnet und in Folge dessen auch ausgeschaltet werden muss.



Im Falle eines unsachgemäßen Gebrauchs erlischt jede Form der Garantie und der Hersteller lehnt jegliche Verantwortung für Personen- bzw. Sachschäden ab.



Unter unsachgemäßen Gebrauch fallen:

- jeder Einsatz, der vom vorgesehenen abweicht bzw. der Einsatz von Techniken, die von den in diesem Handbuch beschriebenen abweichen;
- Eingriffe aller Art auf dem Einsatz, die im Gegensatz zu den hier aufgeführten Anweisungen stehen;
- jede Veränderung an den Bestandteilen bzw. jede Veränderung an den Sicherheitsvorrichtungen, die nicht zuvor von der Herstellerfirma genehmigt bzw. die von unbefugtem Personal ausgeführt wird;

3 SICHERHEIT

3.1 Allgemeine Sicherheitsvorschriften




Für die allgemeinen Sicherheitsvorschriften ist auf das Handbuch im Lieferumfang der Maschine Bezug zu nehmen.



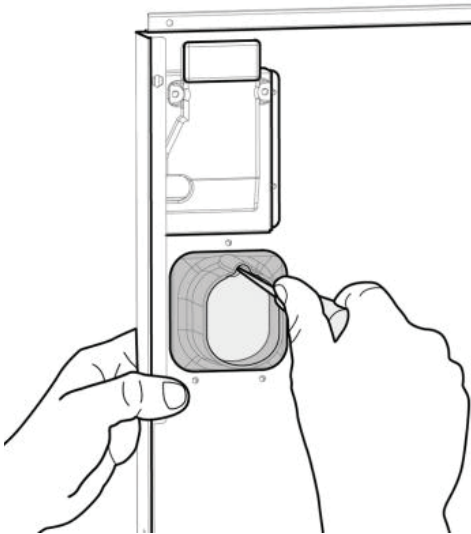
Alle beschriebenen Arbeitsvorgänge dürfen ausschließlich durch spezialisiertes Fachpersonal ausgeführt werden.

4

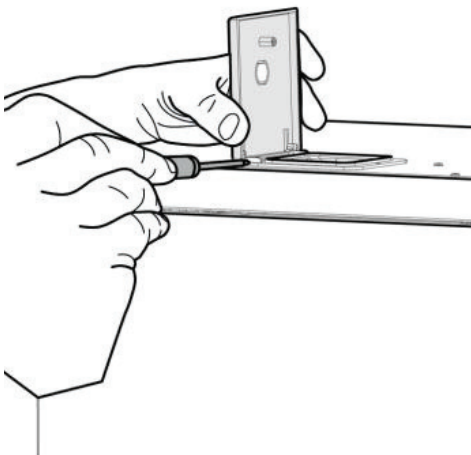
INSTALLATION EINBAUSATZ

 Alle nachfolgend beschriebenen Vorgänge müssen bei ausgeschalteter Maschine vorgenommen werden.

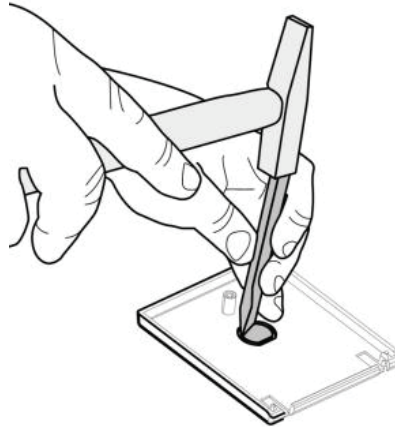
- Die vordere und obere Tür des Automaten öffnen.
- Die Schraube des Trichters auf der oberen Tür abschrauben.



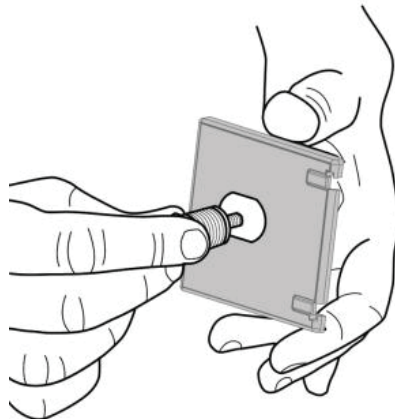
- Die obere Tür des Automaten schließen.
- Den Dattel entfernen, indem dieser, wie in der Abbildung gezeigt, an den Seiten zusammengedrückt wird.



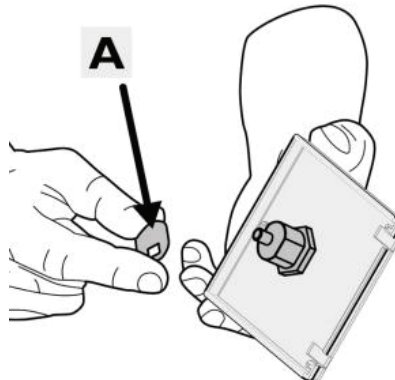
- Die vorgestanzte Aufnahme auf der Innenseite des Deckels entfernen, dazu verwendet man einen Meißel und einen Hammer.

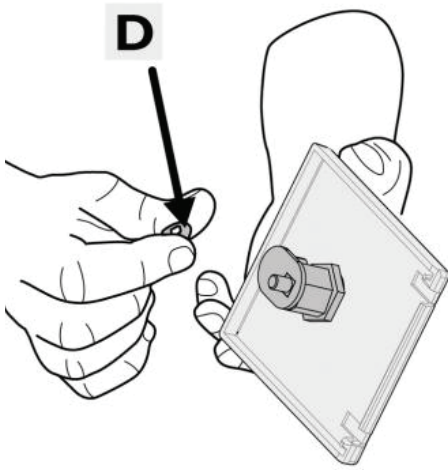


- Das Schloss B in der soeben hergestellten Öffnung einsetzen.

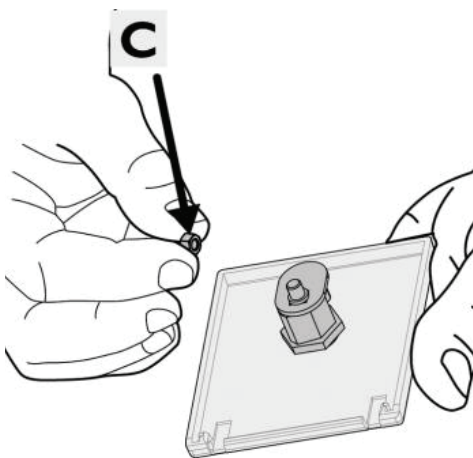
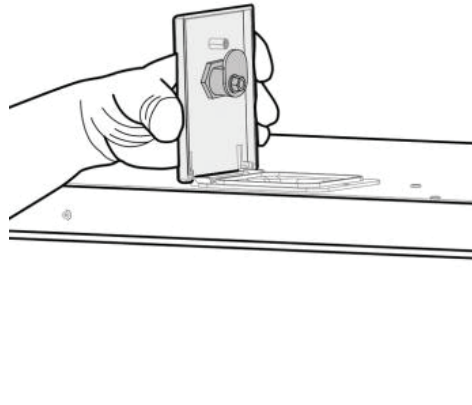


- Die zur Schloss-Einheit gehörende Mutter und Nutmutter befestigen.
- Den Hebel A in geschlossener Position auf dem Schloss B montieren, dazu die Scheibe D und die Mutter C wie in der Abbildung dargestellt verwenden.





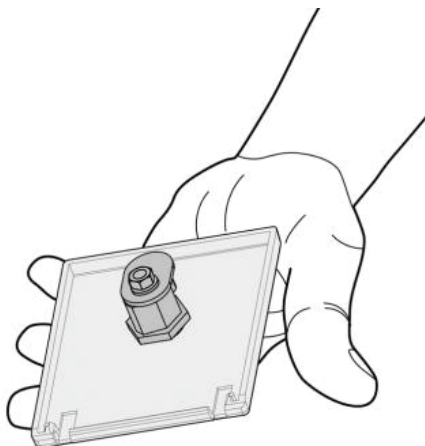
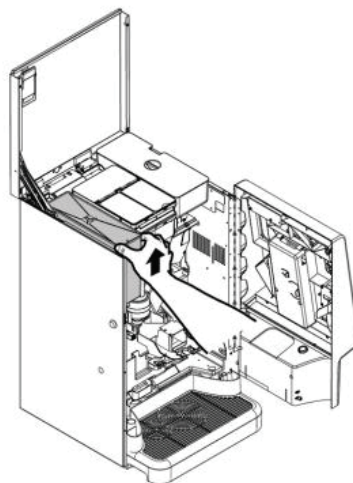
- Den Deckel mit Schloss wieder in der Aufnahme montieren.



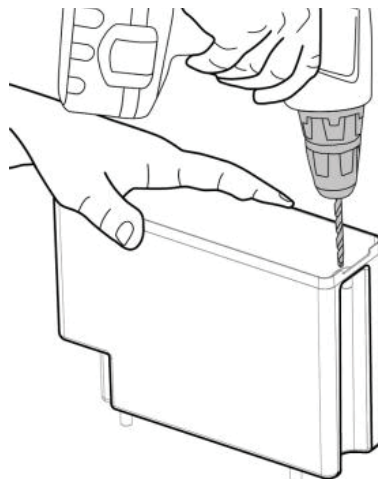
- Den Schlüssel einstecken und das Schloss auf Position GEÖFFNET drehen, die Tür schließen und den Schlüssel auf Position GESCHLOSSEN drehen. Schlüssel herausziehen.

- Die obere Tür öffnen.

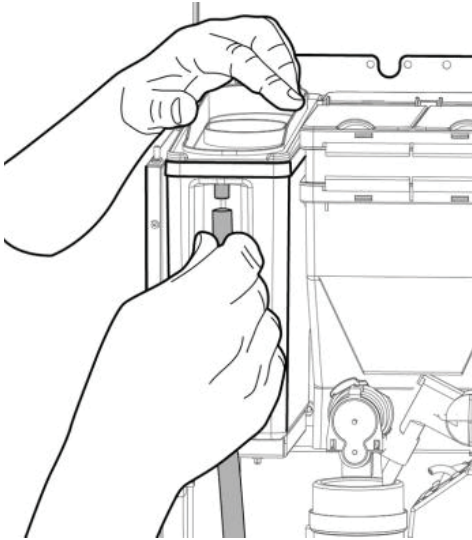
- Den Wassertank entfernen.



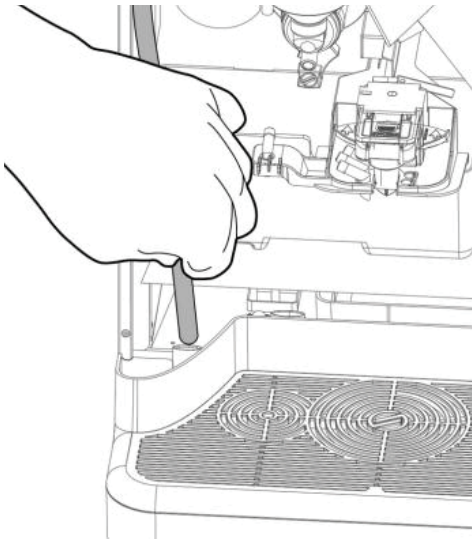
- Den Wassertank mit Hilfe eines 7-mm-Bohrers an der in der Abbildung gezeigten Stelle durchbohren.



- Den Wassertank wieder am dafür vorgesehenen Platz einsetzen.
- Die obere Tür des Automaten schließen.
- Den Schlauch E in den Wassertank einstecken, wie in der Abbildung gezeigt.
- Die vordere Tür des Automaten schließen.



- Das andere Ende des Schlauchs E in die Öffnung der Platte einstecken, wie in der Abbildung gezeigt. (der Schlauch kann, falls er zu lang ist, mit Hilfe einer Schere gekürzt werden).



- Den Wassertank füllen.

